

# MEMORIA 2021

ACOMPañANADO PLANES DE VIDA



# INDICE

|                                    |        |
|------------------------------------|--------|
| 1. CARTA DE LA DIRECCION.....      | PAG 4  |
| 2. EL EQUIPO.....                  | PAG 6  |
| 3. PLAN ESTRATEGICO.....           | PAG 8  |
| 4. APOYOS.....                     | PAG 9  |
| 5. PROYECTOS Y COLABORACIONES..... | PAG 19 |
| 6. PREMIOS Y RECONOCIMIENTOS.....  | PAG 23 |
| 7. COMUNICACIONES.....             | PAG 24 |
| 8. DATOS ECONOMICOS.....           | PAG 25 |

# 2021

Los números de  
APRONA

- 646 Personas acompañadas en sus proyectos vitales
- 24 Personas desarrollaron formación laboral en la comunidad
- 8 Personas que desarrollan una actividad laboral
- 469 Niños y niñas recibieron sesiones individuales
- 75 Personas han participado en nuestro programa de reparto de alimentos
- 19 Personas con discapacidad contratadas
- 22 Personas en formación y prácticas no laborales
- 26 Personas que realizan prácticas formativas en Aprona
- 14 Empresas colaboradoras

# Carta de la Dirección

Juana M<sup>a</sup> Jiménez/ Dirección

*2021 ha seguido planteando importantes retos y dificultades derivadas principalmente del COVID. Las sucesivas olas y contagios durante 2021 significaron alteraciones en la organización y en las actividades realizadas, así como, a nivel económico, un aumento del gasto asociado al mantenimiento de las medidas de prevención. Además, la situación se vio agravada por el insuficiente coste/plaza de los servicios concertados por la Junta de Andalucía y que, aunque se llegó a un acuerdo, deberá ser motivo de reivindicación en 2022,*

*Resaltar que como consecuencia de los retos y dificultades hemos implementado mejoras a nivel tecnológico y nos hemos sorprendido y para bien con la forma de afrontarlas de todos y cada uno de las personas que forman APRONA, pero en especial de las personas residentes.*

*En lo referente a la organización durante 2021 hemos seguido realizado los apoyos necesarios y manteniendo y creando alianzas estratégicas con el Ayuntamiento de Estepona, de Manilva y otras organizaciones públicas y privadas para posibilitar una mejor empleabilidad, formación u oportunidades para el desarrollo de una ciudadanía plena.*

*Otro elemento importante ha seguido siendo nuestra responsabilidad organizacional traducida en programas de ayuda a otros colectivos, medidas destinadas a la protección del medio ambiente y medidas destinadas a la igualdad y conciliación de las personas trabajadoras y de las personas en general.*

*Esto, conjuntamente con nuestra gestión diaria e iniciativas para la mejora continua, nos ha supuesto el reconocimiento por parte de Grupo Develop y la certificación de BUREAU VERITAS de nuestra "GESTIÓN Y COMPROMISO SOCIAL" otorgándonos un nivel de 3 estrellas.*

*Dar las gracias a todas las personas que han formado parte de la asociación, así como a las entidades que durante 2021 han contribuido de alguna manera al desarrollo de nuestra misión.*







**MISION:** *“facilitar a personas con diversidad funcional cognitiva los apoyos necesarios para el desarrollo proyectos personales y la promoción de la calidad de vida”*

## El Equipo

En 2021, hemos seguido creciendo y se han incorporado nuevos compañeros. Algunos de vosotros os incorporasteis para cubrir nuevas necesidades o cubrir bajas Covid. Os agradecemos vuestra disposición y el trabajo realizado. Otros habéis tenido que cambiar temporalmente de ubicación por motivos preventivos y organizativos, gracias igualmente.

Hemos retomado los apoyos de metas y objetivos y la formación presencial cuando ha sido posible e incluso iniciado nuevas actividades siempre con la idea de prestar mejores apoyos y haciendo un esfuerzo mayor en muchos casos por rotaciones de personas o necesidades imprevistas. Además, nuestra gestión ha sido certificada con tres estrellas reconociendo nuestro buen hacer, así que, enhorabuena a todos.



*Además, nos hemos unido una vez más para reivindicar un coste plaza justo que posibilite apoyos dimensionados, significativos y de calidad.*



Nuevas formas de prestar apoyos a los planes personales en las nuevas necesidades.

1.528

Horas de intervención en menores en edad temprana



**PRESIDENTE:** AURELIO GURREA CHALÉ

**VICEPRESIDENTE:** CARLOS BARRIENTOS  
SEGURA

**SECRETARIO:** MIGUEL GARCIA  
CARPINTERO

**TESORERA:** MARÍA JOSÉ MENÉNDEZ  
SEDEÑO

**VOCAL:**

- FCO. JAVIER BERMUDEZ MARTÍN
- JOSÉ FERNÁNDEZ GARRIDO
- JOSE ANTONIO MOLINA LÓPEZ
- MANUEL PUERTAS GARCÍA
- JOAQUINA BERROCAL GONZÁLEZ.

# PLAN ESTRATEGICO

Nuestro plan estratégico termina en 2022 por lo que tendremos que iniciar el proceso de revisión de la misión y de los objetivos estratégicos previendo posibles contingencias relacionadas con el COVID.

Los objetivos del plan estratégico y del plan operativo de 2021 se han visto obstaculizado sobre todo en aquellos aspectos que requerían alianzas y participación en entornos cerrados o con medidas de protección frente al COVID lo que ha supuesto tener que posponer muchos de ellos.

Por otro lado hemos realizado las acciones pertinentes encaminadas a la transformación de la asociación en fundación para que esta sea efectiva en 2022.

Número  
de ayudas  
otorgadas:

7

Total  
subvenciones

Publicas  
**88.457€**  
Privada  
**42.380 €**





# APOYOS

En la ASOCIACION hemos trabajamos con personas con perfiles muy distintos y diversas necesidades de apoyo. Actualmente desarrollamos 8 programas de apoyo que impulsan metodologías centradas en los derechos de las personas como ciudadanos de pleno derecho.

Nuestro rol es el de acompañar a cada persona asegurándonos de entender sus necesidades y sus deseos a lo largo de las diferentes etapas y cambios vitales y conseguir que la persona sea la protagonista de su proceso y de su historia.

En 2021, hemos prestado apoyo a **646 personas** 469 menores de edad y 138 personas adultas. De ellos 39 ha sido en apoyo residencial y el resto en régimen de día.

|                                   |   |                                  |                                    |
|-----------------------------------|---|----------------------------------|------------------------------------|
| <b>469</b>                        | <b>138</b>  | <b>39</b>                        | <b>70</b>                          |
| <b>MENORES</b>                    | <b>P. ADULTAS A. DIURNA</b>                                   | <b>P. ADULTAS A. RESIDENCIAL</b> | <b>P con NECESIDAD DE RECURSOS</b> |
| CAIT: 349<br>SIJ: 90<br>CDPEE; 30 | UED: 21<br>UEDTO: 49+39<br>UNEDACA: 14<br>UTA: 15<br>EXTERNOS | RA: 39                           | R. ALIMENTOS: 70                   |

## 646

**Proyectos vitales apoyados a lo largo de distintos tramos de edad y necesidades individuales**



# CAIT

Intervención dirigida a la atención de la población infantil (0-6 años), que presenta trastornos en su desarrollo o riesgo de padecerlo, con la finalidad de alcanzar su máxima autonomía personal posibilitando su integración familiar, escolar y social, llevándose a cabo sobre el niño/a, la familia y el entorno.

Se diseñan actividades integrales, que involucran a profesionales, los menores y sus familias con el objetivo de dar respuesta lo más pronto posible a las necesidades transitorias o permanentes que presentan los niños.

## Satisfacción de las familias

Información recibida

4.8

Evaluación realizada

4.5

Altas

78

Horas anuales de intervención

21458 horas

Plazas

210 plazas

**Total de niños y niñas atendidos: 349**

| PSICOLOGIA | LOGOPEDIA | FISIOTERAPIA | TERAPIA OCUPACIONAL |
|------------|-----------|--------------|---------------------|
| 4461       | 10926     | 5008         | 866                 |

# SIIJ: Servicio de Intervención Infanto-Juvenil



Destinado al tratamiento de niños/as y adolescentes través de programas individualizados de apoyo de menores en edad escolar. Se diseñan actividades integrales, que involucran a profesionales, los menores y sus familias con el objetivo de dar respuesta lo más pronto posible a las necesidades transitorias o permanentes que presentan los niños.

Número niños y niñas en edad escolar

90

Fisioterapia  
643

Logopedia  
482

Hemos iniciado pilotajes de intervención en entornos naturales en casos en los que existen problemática de conducta en dichos entornos.



# CDPEE

Centro de Educación Especial que atiende a niños/as en edad escolar comprendida entre los 6 y los 21 años siendo el objetivo principal mejorar su calidad de vida proporcionando los apoyos indispensables dentro de un marco de equidad y calidad para apoyar el desarrollo de sus capacidades al máximo y conseguir el mayor grado de autonomía posible, así como potenciar su papel dentro de la comunidad.

En la actualidad contamos con tres aulas F.B.O (formación básica obligatoria) y un aula Ptval.

Se diseñan actividades integrales, que involucran a profesionales, los menores y sus familias con el objetivo de dar respuesta a las necesidades educativas de cada alumno.



Número de alumnos/as

30  
Alumnos/as

Satisfacción familiar

4.57  
Sobre 5



# Unidad de Estancias Diurnas

- Los apoyos se centran en buscar “dónde” pueden y quieren participar las personas y hacerlo posible, buscando optimizar la participación en la comunidad y propiciando un aprendizaje natural.
- Los profesionales han realizado formación para la puesta en marcha de planes de apoyo a aquellas personas que menos participan en las actividades para en 2022



Las actividades que hemos realizado durante 2021 han sido:

- Actividades de participación en tareas ocupacionales
- Actividades de participación en comunidad
- Vida en el hogar
- Actividades ámbito personal y salud.

Estas actividades son elegidas de forma individual por cada persona con los mecanismos de comunicación necesarios para tal fin.

**Número de personas en la unidad:**

**22**

**Satisfacción con los apoyos usuarios:**

**9.6  
Sobre  
10**

## Unidad de Estancias Diurnas con Terapia Ocupacional

El CO tiene como MISIÓN favorecer el pleno desarrollo y la máxima habilitación ocupacional e inserción laboral de las personas con diversidad funcional, así como, alcanzar una adecuada integración social en sus distintos entornos de convivencia; todo ello desde la perspectiva del plan centrado en la persona, basado en la escucha atenta de las necesidades de nuestras personas usuarias y sus familias.



Nuestros objetivos son:

- Ofrecer alternativas ocupacionales para el desarrollo personal y social de las personas con discapacidad.
- Promover y potenciar las relaciones interpersonales.
- Potenciar la autonomía personal.
- Potenciar la participación en la comunidad.

Nuestras actividades han consistido en:

**ACTIVIDADES FORMACION LABORAL:** Formación en hostelería, formación en jardinería, formación en limpieza...

**ACTIVIDADES OCUPACIONALES:** Elaboración de bolsas de papel, de flores para decoración, manualidades...

**ACTIVIDADES DE OCIO Y DEPORTE:** Salidas y /eventos en la comunidad, actividades deportivas semanales, actividades de senderismo, musicoterapia danzaterapia...

**ACTIVIDADES FORMACIÓN:** actividades académicas funcionales, alfabetización digital...

9.6  
Sobre  
10

# RA: Residencia de Adultos



La Residencia tiene como MISIÓN proporcionar una vivienda a personas con diversidad funcional cognitiva, un entorno seguro y estable donde se promueva su bienestar personal, se estimule su participación activa y se favorezca el desarrollo personal y la participación como ciudadano.

Número de usuarios residentes

39

Satisfacción usuarios  
**9.14**

Satisfacción Familias  
**9.4**

- Formación, y planificación orientada al desarrollo de la autonomía en el hogar. Potenciación de habilidades y destrezas.
- Facilitación de apoyos y cuidados de atención médico-sanitaria.
- Ocio: normalización, orientación individual e inclusión y participación social.
- Autodeterminación: refuerzo y apoyo a la persona con la intención de que pueda tomar el control de su propia vida.
- Alimentación equilibrada teniendo en cuenta las necesidades específicas que cada persona.
- Apoyo y planificación de actuaciones orientadas a promover el desarrollo psico-social.
- Apoyo a/de familias orientada al establecimiento de relaciones de apoyo mutuo

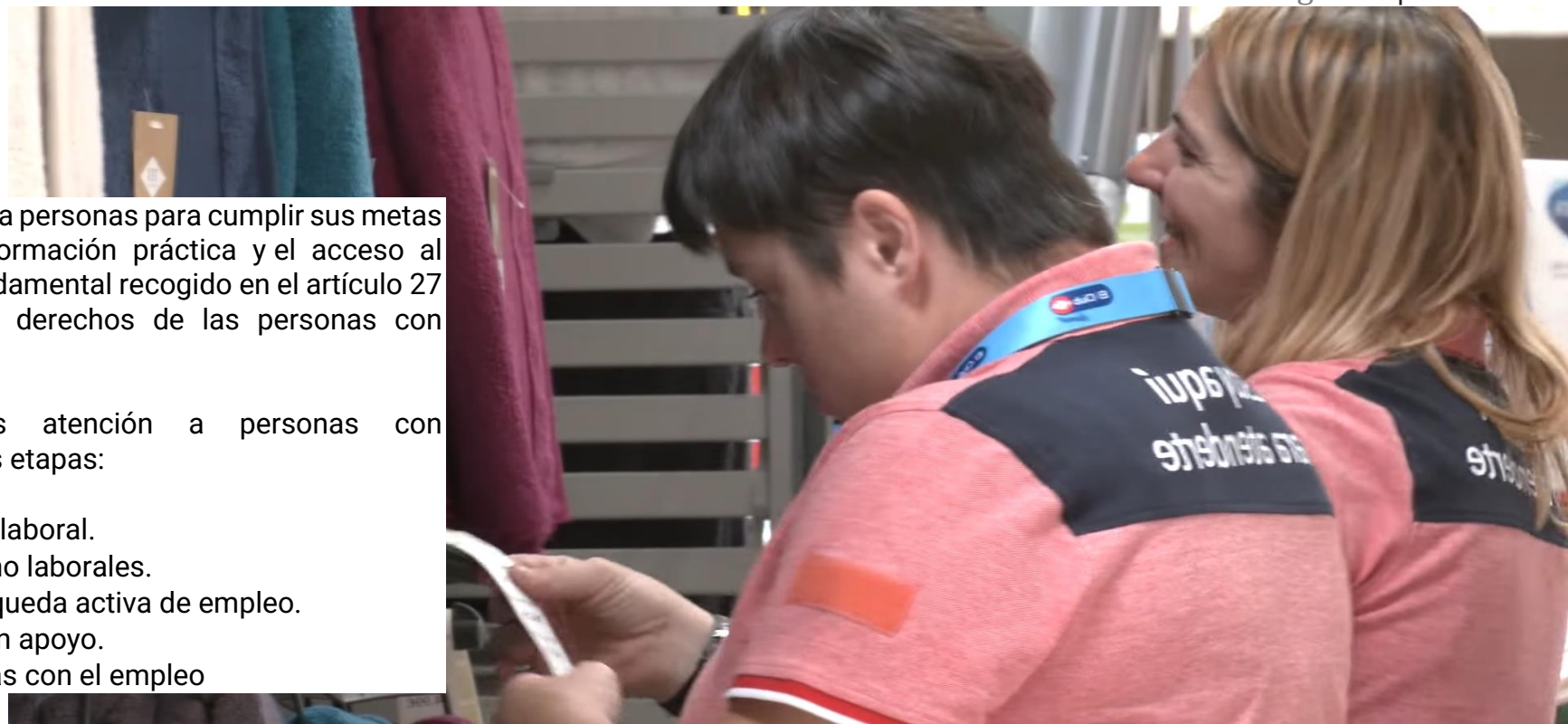


# FORECA

FORECA ofrecemos apoyo a personas para cumplir sus metas en relación con la formación práctica y el acceso al empleo como derecho fundamental recogido en el artículo 27 de la convención de los derechos de las personas con discapacidad.

Actualmente, ofrecemos atención a personas con discapacidad en diferentes etapas:

- 23 personas en formación laboral.
- 22 personas en prácticas no laborales.
- 16 personas están en Búsqueda activa de empleo.
- 8 personas con empleo con apoyo.
- 16 Empresas colaboradoras con el empleo



Las actividades que hemos realizado durante 2021 han sido:

- Sesiones de Orientación Laboral y acciones de búsqueda activa de empleo.
- Organizamos formación laboral sobre actividades en entorno real que se desarrollan en espacios de participación social.
- Intermediación laboral y sensibilización al sector empresarial de la zona.
- Gestionamos prácticas no laborales que permiten un aprendizaje práctico como medio de adaptación y puente hacia el empleo ordinario.
- Acompañamiento en el puesto de trabajo a través de la metodología Empleo con Apoyo.

Número de personas apoyadas en el empleo

55

Satisfacción con los apoyos

7.8



# UNEDACA



Damos apoyo a personas con daño cerebral adquirido.

Nuestro objetivo es conseguir la máxima autonomía/funcionalidad por parte de las personas afectadas, ya sea recuperando, compensando cualquiera de las funciones alteradas

Contamos con un equipo formado por Psicóloga, Logopeda, fisioterapeutas y terapeutas ocupacionales

Número de personas y familias

15

| Psicología                  | Fisioterapia | Logopedia | T.Ocupa |
|-----------------------------|--------------|-----------|---------|
| 537                         | 1034         | 342       | 564     |
| <b>TOTAL SESIONES: 2407</b> |              |           |         |

TOTAL SESIONES: 2407

Nuestro objetivo es conseguir la máxima autonomía/funcionalidad por parte de las personas afectadas, ya sea recuperando, compensando cualquiera de las funciones alteradas.

## UTA: Unidad de Terapia Acuática

La Unidad de Terapia es un servicio privado, atendido por fisioterapeutas y terapeutas especializados en el tratamiento de bebés, niños y adultos, con lesiones de todo tipo, trastornos en su desarrollo que presentan problemas físicos por secuelas neurológicas y músculo-

esqueléticas. Además la piscina de hidroterapia se usa para el aprendizaje de natación y como recurso social.

### Número de niños y niñas atendidos

| Cursos    | Hidroterapia | Externas    |
|-----------|--------------|-------------|
| 311 niños | 44 personas  | 15 personas |

**Total participantes en hidroterapia: 370**

# PROYECTOS Y COLABORACIONES



Mantenemos la alianza con el Ayuntamiento con el objetivo de mejorar la empleabilidad de las personas. Fruto de ello Aprona ha mantenido tanto la gestión de distintos parkings del municipio, como la gestión de Pista de Atletismo. Y también para generar alternativas a los procesos disciplinarios de la ESO con el Programa Apréndelo. Además se ha iniciado un proceso formativo de técnicos para posibilitar un deporte municipal para todos.



Hemos Creando alianzas con entidades privadas mediante convenios de realización de prácticas, empleo con apoyo y la búsqueda de oportunidades para mejorar la participación de las personas en distintos roles comunitarios.



Pilotaje de Tecnología centrada en la persona y destinamos recursos para desarrollar iniciativas que faciliten la autonomía y pilotaje de Familia.

Código Base

Hemos desarrollando una aplicación de apoyo en la comunidad y en el empleo con código abierto



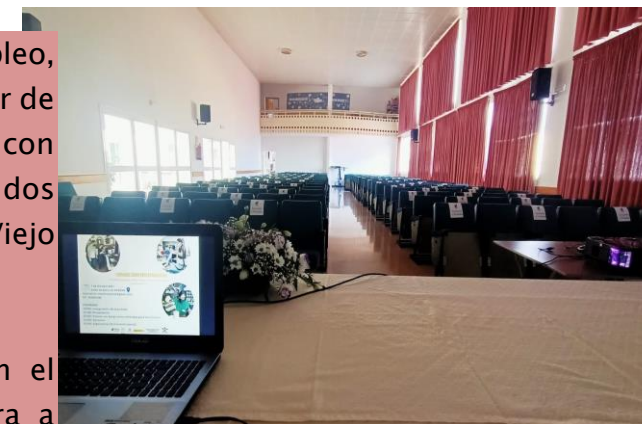
# PROYECTOS Y COLABORACIONES

## I JORNADAS SOBRE EMPLEO.



Las jornadas contaron con la presencia de personas que buscan empleo, empresas, familiares y profesionales del sector. Su objetivo era servir de puente para la creación de oportunidades laborales para personas con menor probabilidad de empleabilidad. Además, se desarrollaron dos mesas redondas con la presencia de Borja Jordán del INICO y María Viejo de Plena Inclusión Andalucía.

Desde Foreca, se dio información sobre nuestra experiencia en el empleo y el empleo con apoyo, así como en formación de cara a aumentar la empleabilidad de las personas.



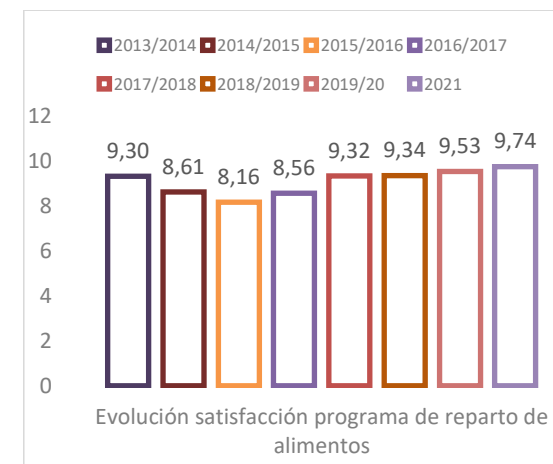
## PROGRAMA REPARTO DE ALIMENTOS



El Programa de Reparto de Alimentos cocinados se enmarca dentro de las acciones de responsabilidad social planificadas por la empresa. Este programa nace en plena crisis en 2013 para dar una respuesta de calidad a la alimentación de familias con hij@s así como a colectivos de especial vulnerabilidad buscando siempre la normalidad absoluta en el proceso.

Además, este programa fomenta la participación, formación e inclusión laboral de personas con diversidad funcional o en riesgo de exclusión.

Para Aprona como entidad y para todas las personas que hemos participado, este proyecto ha sido muy enriquecedor y ha permitido crear sinergias entre una necesidad social, las personas con discapacidad y nuestra propia responsabilidad social corporativa. Además nos sentimos muy satisfechos con los resultados alcanzados.





## DIVERSIDAD FUNCIONAL COGNITIVA Y DEPORTE

APRONA, desde su servicio UNEDACA, ha impartido este curso con los objetivos de iniciar y ampliar la formación de los profesionales del deporte municipales en relación a la diversidad funcional física, cognitiva y sensorial, acercar a los participantes al deporte PARA TODOS desde una perspectiva educativa, enseñarles la aplicación de diferentes estrategias prácticas metodológicas para la adaptación de las sesiones de entrenamiento para personas con diversidad funcional, conocer y desarrollar diferentes adaptaciones prácticas fomentar la participación de TODOS en contextos deportivos y compartir y crear nuevas herramientas de intervención para la fomentar un deporte en el que puedan participar y disfrutar cualquier ciudadano.



## PILOTAJE TECNOLOGÍA CENTRADA EN LA PERSONA

Durante 2021 hemos participado en el pilotaje de Tecnología Centrada en la Persona junto a Plena Inclusión en el que se promueven los enfoques de intervención centrados en la persona y se incorpora el uso de la tecnología como una alternativa más a la hora de prestar apoyos a la persona con discapacidad. La primera fase abordada ante las necesidades detectadas han sido cursos formativos de Alfabetización Digital donde comenzar a aprender diferentes herramientas digitales con el fin de poder facilitar la comunicación y la gestión de la Búsqueda Activa de Empleo en el cual participaron 12 personas.



## PILOTAJE ENFOQUE CENTRADO EN LA FAMILIA 2021

Durante 2021 hemos participado en el pilotaje de Tecnología Centrada en la Persona junto a Plena Inclusión en el que se promueven los enfoques de intervención centrados en la persona y se incorpora el uso de la tecnología como una alternativa más a la hora de prestar apoyos a la persona con discapacidad. La primera fase abordada ante las necesidades detectadas han sido cursos formativos de Alfabetización Digital donde comenzar a aprender diferentes herramientas digitales con el fin de poder facilitar la comunicación y la gestión de la Búsqueda Activa de Empleo en el cual participaron 12 personas.



# SUBVENCIONES

**La Agencia de Servicios Sociales y Dependencia de Andalucía**, ha concedido una ayuda a la entidad APRONA para apoyar económicamente a las entidades prestadoras de los servicios de atención residencial, centro de día y centro de día con terapia ocupacional para personas en situación de dependencia, como consecuencia de la situación ocasionada por el coronavirus por una cantidad de 48.363€ correspondiendo parte a 2020 y la restante a 2021.

**La Diputación Provincial de Málaga**, por acuerdo de la Junta de Gobierno de 7 de abril de 2021, ha concedido una subvención a APRONA, por importe de **6.000€**, para la adquisición de productos de material higiénico/sanitario.

Aprona, ha obtenido una ayuda económica, por importe de **13.094,38 €**, de la **Consejería de Igualdad, Políticas Sociales y Conciliación de la Junta de Andalucía**, con cargo a la asignación tributaria del 0.7% del Impuesto sobre la Renta de las Personas Físicas, para financiar parte de la adquisición y adaptación de una nueva furgoneta adaptada, que será utilizada para la ruta de transporte de centro de día.

Aprona ha obtenido una ayuda económica de **Fundación ONCE**,

a través del Plan de Inversiones Regionales, para financiar parte de la adquisición de una nueva furgoneta adaptada, que será utilizada para la ruta de transporte de centro de día. El importe de esta ayuda ha sido de **14.960,37 €**.

Agradecemos esta valiosa colaboración.

**El Ilmo. Ayuntamiento de Estepona** mediante la “SUBVENCIÓN DIRECTA DE ASOCIACIONES PARTICIPATIVAS MUNICIPALES”, ha concedido una ayuda a la entidad APRONA por importe de **21.000 €** para cubrir gastos del Parking.

**Convocatoria:** “Ayudamos a los que Ayudan” de CajaGranada Fundación y Bankia

**Título del proyecto:** Aprendo a trabajar trabajando

**Cantidad subvencionada:** 3.500€

**Descripción:** Ayudar a personas con Discapacidad Intelectual o del desarrollo en edad laboral y que quieren recibir la formación, orientación, entrenamiento y el apoyo necesario para su futura inclusión sociolaboral, pudiendo acceder con ello a un empleo en la empresa ordinaria, mediante el empleo con apoyo con el acompañamiento y la supervisión en el proceso de una preparadora laboral, contribuyendo con este proyecto a construir un territorio socialmente más responsable.



**Convocatoria:** “Territorial Andalucía 2021” de Fundación “la Caixa”

**Título del proyecto:** Pilotaje de vida independiente

Cantidad subvencionada: 23.920€

**Descripción:** Este proyecto piloto pretende promover la autonomía de las personas con discapacidad en una vivienda propiedad de APRONA, gestionándose para favorecer el aprendizaje de vida independiente.

Participan en el proyecto personas del Centro de día, Centro Ocupacional y Residencia de Adultos. Estos grupos son dinamizados por personal titulado en Integración Social, además

de contar con el personal de la propia entidad, entre los que se encontrará la coordinación del proyecto, y con voluntariado que apoya a estos en las necesidades que surjan. El personal de integración social se coordinará para acompañar a los participantes en su vida diaria, siendo su apoyo referente. Las personas participantes acudirán a su actividad en el centro APRONA u otra actividad externa en horario de mañana y vuelven al piso en la tarde y noche, haciendo vida en el hogar y en la comunidad. Todo ello, ofreciendo los apoyos necesarios para lograr el desarrollo personal y social de las personas, mejorando su calidad de vida.



# PREMIOS Y RECONOCIMIENTOS



En 2021 se nos ha reconocido nuestra con 3 estrellas. El progresivo cumplimiento de estos estándares hace posible que las organizaciones adquieran niveles de gestión excelente.



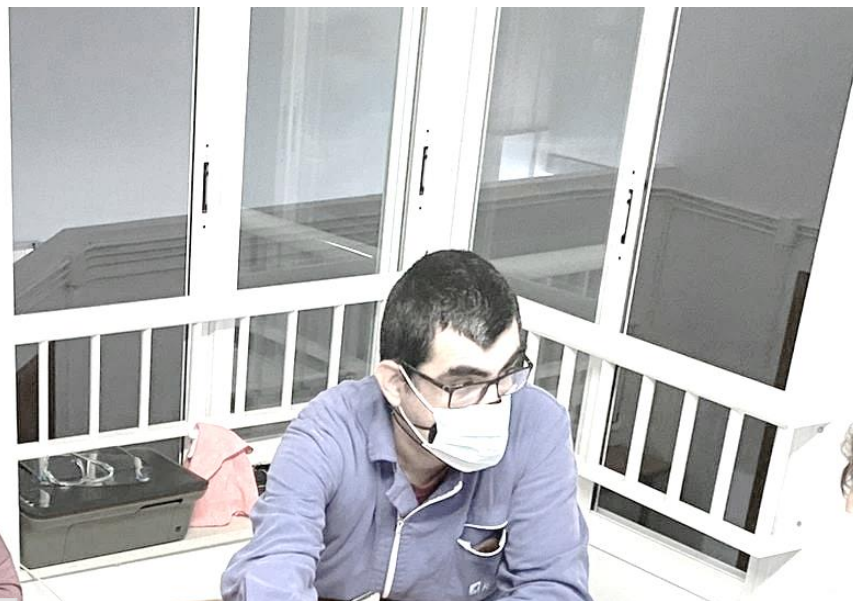
Tanto como desde las personas encargadas de validar el plan de igualdad como desde la validación de nuestro sistema de gestión se nos reconoce nuestra implicación con las personas en lo relativo a la igualdad y a la conciliación.



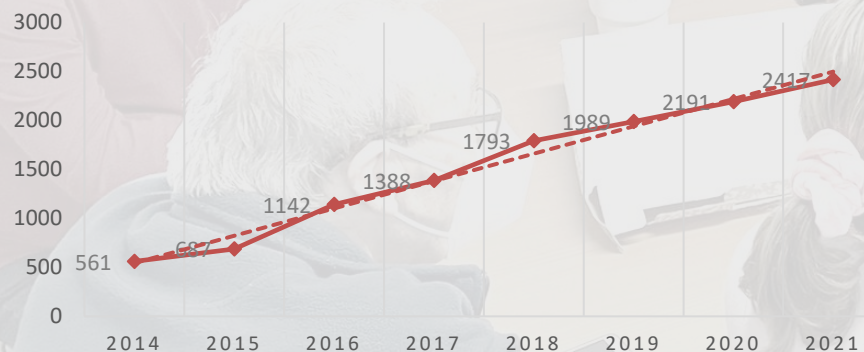
El responsable municipal ha querido agradecer a la Asociación a favor de Personas con Diversidad Funcional de Estepona APRONA, la puesta en marcha de esta interesante iniciativa, ya que supone una importante oportunidad para los trabajadores municipales ya que les prepara para mejorar la calidad de la respuesta y les aporta herramientas adaptativas en el desarrollo cotidiano de las clases deportivas en las que participan personas con diferentes capacidades.

# COMUNICACIONES Y SOCIEDAD

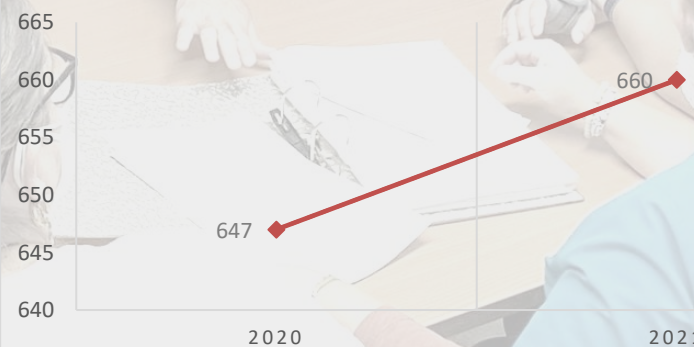
PERSONAS VOLUNTARIAS 2021: 8  
PERSONAS EN PRÁCTICAS: 12



PERSONAS A LAS QUE LE GUSTA LA PAGINA (FACEBOOK)



PERSONAS A LAS QUE LE GUSTA LA PAGINA (FACEBOOK)





# DATOS ECONÓMICOS

| <b>Cuenta de Pérdidas y Ganancias</b>        |  | <b>2021</b>  |
|--|--|--------------|
| A) EXCEDENTE DEL EJERCICIO 0                 |  |              |
| 1. Ing.de la actividad propia                |  | 2.885.816,51 |
| a) Cuotas de asociados y afiliados           |  | 728.727,04   |
| 720 CUOTA ATENCION TEMPRANA PRIVA            |  | 728.727,04   |
| b) Aportaciones de usuarios                  |  | 11.279,82    |
| 721 CUOTA SOCIOS MENSUALES                   |  | 11.279,82    |
| d) Subv.imput.al excedente del ejercicio     |  | 2.051.270,37 |
| 740 SUBV.,DONA. Y LEGADOS EXPLOTA.           |  | 2.051.270,37 |
| e) Donaciones y legados imputad al exced ej. |  | 94.539,28    |
| 741 DONATIVOS VARIOS                         |  | 25.419,18    |
| 747 OTR. SUBV.,DONA.TRANSF.RTDO EJ           |  | 69.120,10    |
| 2. Ventas y otros ing. de la act. mercantil  |  | 402.163,27   |
| 701 VENTAS DE PRODUCTOS TERMINADOS           |  | 14.727,81    |
| 705 PRESTACIONES DE SERVICIOS                |  | 387.526,46   |
| 708 DEVOLUCIONES VTAS.Y OP. SIMIL.           |  | -91,00       |
| 3. Gastos por ayudas y otros                 |  | -36.752,95   |
| a) Ayudas monetarias                         |  | -27.459,53   |
| 650 PERD. CRÉD. COMER. INCOBRABLES           |  | -27.459,53   |

|                                    |  |               |
|------------------------------------|--|---------------|
| b) Ayudas no monetarias            |  | -9.293,42     |
| 651 RESULTADOS DE OPERACIONES EN C |  | -9.293,42     |
| 6. Aprovisionamientos              |  | -209.779,18   |
| 600 COMPRAS DE MERCADERÍAS         |  | -211.399,04   |
| 601 COMPRAS DE MATERIAS PRIMAS     |  | -1.522,77     |
| 609 "RAPPELS" POR COMPRAS          |  | 3.142,63      |
| 7. Otros ingresos de la actividad  |  | 68.413,32     |
| 759 INGRESOS POR SERVICIOS DIVERSO |  | 578,51        |
| 778 INGRESOS EXCEPCIONALES         |  | 67.834,81     |
| 8. Gastos de personal              |  | -2.537.300,22 |
| a) Sueldos, salarios y asimilados  |  | -2.011.857,17 |
| 640 SUELDOS Y SALARIOS             |  | -2.011.857,17 |
| b) Cargas sociales                 |  | -525.443,05   |
| 642 SEGURIDAD SOCIAL A CARGO DE LA |  | -517.135,81   |
| 649 OTROS GASTOS SOCIALES          |  | -8.307,24     |
| 9. Otros gastos de la actividad    |  | -227.518,32   |
| a) Servicios exteriores            |  | -223.191,94   |
| 621 ARRENDAMIENTOS Y CÁNONES       |  | -10.871,86    |
| 622 REPARACIONES Y CONSERVACIÓN    |  | -41.596,40    |
| 623 SERVICIOS PROFESIONALES INDEP. |  | -20.599,97    |
| 625 PRIMAS DE SEGUROS              |  | -19.736,50    |

|   |  |             |
|---|--|-------------|
| 626 SERVICIOS BANCARIOS Y SIMILARE                    |  | -6.327,86   |
| 628 SUMINISTROS                                       |  | -8.147,38   |
| 629 OTROS SERVICIOS                                   |  | -115.911,97 |
| b) Tributos   |  | -3.536,63   |
| 631 OTROS TRIBUTOS                                    |  | -3.536,63   |
| d) Otros gastos de gestión corriente                  |  | -789,75     |
| 678 GASTOS EXCEPCIONALES                              |  | -789,75     |
| 10. Amortización del inmovilizado                     |  | -102.843,34 |
| 680 AMORTIZACIÓN DEL INMOVILIZADO                     |  | -955,50     |
| 681 AMORTIZACIÓN DEL INMOVILIZADO                     |  | -99.481,06  |
| 682 AMORTIZ. DE INV. INMOBILIARIAS                    |  | -2.406,78   |
| A.1) EXC DE LA ACT<br>(1+2+3+4+5+6+7+8+9+10+11+12+13) |  | 242.199,09  |
| A.3) EXCEDENTE ANTES DE IMPUESTOS (A.1+A.2)           |  | 242.199,09  |
| A.4) EXCED EJERCICIO PROC OP CONTINUADAS<br>(A.3+19)  |  | 242.199,09  |
| B) OPERACIONES INTERRUMPIDAS                          |  | 0           |
| A.5) VARIACION DE P. NETO REC EN EXC EJ<br>(A.4+20).  |  | 242.199,09  |
| C)INGRESOS Y GASTOS IMPUTADOS A P.NETO                |  | 0           |
| D) Reclasificaciones al excedente del ejercicio.      |  | 0           |
| J) RESULTADO TOTAL, VARIACIÓN DEL PATRIMONIO NETO     |  | 242.199,09  |

## Balance de Situación

| Activo  | 2021                |
|---|---------------------|
| <b>A) ACTIVO NO CORRIENTE</b>                   | <b>2.585.459,53</b> |
| I. Inmovilizado intangible                      | 984,45              |
| 206 APLICACIONES INFORMÁTICAS                   | 8.831,30            |
| 280 AMORT. ACUM. INMOV. INTANGIBLE              | -7.846,85           |
| II. Inmovilizado material                       | 2.532.676,88        |
| 210 TERRENOS Y BIENES NATURALES                 | 172.520,52          |
| 211 CONSTRUCCIONES                              | 3.030.448,09        |
| 212 INSTALACIONES TÉCNICAS                      | 78.051,89           |
| 213 MAQUINARIA                                  | 138.117,02          |
| 214 UTILLAJE                                    | 98.251,94           |
| 215 OTRAS INSTALACIONES                         | 43.938,30           |
| 216 MOBILIARIO                                  | 243.388,41          |
| 217 EQUIPOS PARA PROCESOS DE INFOR              | 32.735,19           |
| 218 ELEMENTOS DE TRANSPORTE                     | 145.017,32          |
| 219 OTRO INMOVILIZADO MATERIAL                  | 72.640,37           |
| 281 AMORT. ACUM. INMOV. MATERIAL                | -1.522.432,17       |
| III. Inversiones inmobiliarias                  | 48.719,20           |
| 220 INVER. TERRENOS Y BIENES NATU.              | 30.348,00           |
| 221 INVERSIONES EN CONSTRUCCIONES               | 34.400,04           |
| 282 AMOR. ACUM. INV. INMOBILIARIAS              | -16.028,84          |
| V. Inversiones financieras a largo plazo        | 3.079,00            |
| 250 INVERS. FNAS. LP INSTRU. PATR.              | 3.000,00            |
| 260 FIANZAS CONSTITUIDAS A LARGO P              | 79,00               |
| <b>B) ACTIVO CORRIENTE</b>                      | <b>936.692,55</b>   |
| II. Deudores comerciales y otras cuentas a cob. | 253.781,78          |
| 1. Clientes ventas y prestación de servicios    | 77.776,32           |
| b) Cltes.ventas y prestación servicios CP       | 77.776,32           |
| 430 CLIENTES                                    | 77.588,82           |
| 436 CLIENTES DE DUDOSO COBRO                    | 187,50              |
| 3. Otros deudores                               | 176.005,46          |
| 440 DEUDORES                                    | 59.606,02           |
| 470 HP, DEUDORA DIVERSOS CONCEPTOS              | 102.131,79          |
| 472 HACIENDA PÚBLICA, IVA SOPORTAD              | 14.267,65           |
| IV. Inversiones financieras a corto plazo       | 178,92              |
| 532 CRÉDITOS A CP A PARTES VINCUL.              | 178,92              |
| VI. Efectivo y otros activos líquidos equival.  | 682.731,85          |
| 570 CAJA, EUROS                                 | 4.785,57            |
| 572 BCOS E INS.CRÉD. C/C VIS.,EURO              | 677.946,28          |

| PASIVO  | 2021                |
|---|---------------------|
| <b>A) PATRIMONIO NETO</b>                         | <b>3.388.353,53</b> |
| A-1) Fondos propios                               | 2.283.826,21        |
| I. Capital  | 2.240.312,84        |
| 1. Capital escriturado                            | 2.240.312,84        |
| 101 FONDO SOCIAL                                  | 2.240.312,84        |
| III. Reservas                                     | 19.690,61           |
| 2. Otras reservas                                 | 19.690,61           |
| 113 RESERVAS VOLUNTARIAS                          | 19.690,61           |
| V. Resultados de ejercicios anteriores            | -218.376,33         |
| 121 RDOS NEGATIVOS EJS. ANTERIORES                | -218.376,33         |
| VII. Resultado del ejercicio                      | 242.199,09          |
| A-3) Subvenciones, donaciones y legados recibidos | 1.104.527,32        |
| 130 SUBVENCIONES OFICIALES DE CAPI                | 1.104.527,32        |
| <b>C) PASIVO CORRIENTE</b>                        | <b>133.798,55</b>   |
| II. Deudas a corto plazo                          | -50,00              |
| 3. Otras deudas a corto plazo                     | -50,00              |
| 555 PARTIDAS PENDIENTES DE APLICAC                | -50,00              |
| IV. Acreedores comerc. y otras cuentas a pagar    | 133.848,55          |
| 1. Proveedores                                    | 227,89              |
| b) Proveedores a corto plazo                      | 227,89              |
| 400 PROVEEDORES                                   | 227,89              |
| 2. Otros acreedores                               | 133.620,66          |
| 410 ACREEDORES POR PRESTACIONES DE                | 4.179,99            |
| 438 ANTICIPOS DE CLIENTES                         | 215,57              |
| 465 REMUNERACIONES PENDIENTES DE P                | 116,41              |
| 475 HP, ACREED. CONCEPTOS FISCALES                | 41.333,28           |
| 476 ORGANI.DE LA SS.SS.,ACREEDORES                | 48.278,58           |
| 477 HACIENDA PÚBLICA, IVA REPERCUT                | 39.496,83           |
| <b>T O T A L PATRIMONIO NETO Y PASIVO</b>         | <b>3.522.152,08</b> |



Asociación Pro-personas con discapacidad Estepona

APRONA. C/José Luís Díez S/Nº 29680 Estepona (MÁLAGA)

Teléfono Centralita: 952803284

Teléfono Residencia 952808095

Email: [apronaestepona@telefonica.net](mailto:apronaestepona@telefonica.net).

Web: [www.aprona.jimdo.com](http://www.aprona.jimdo.com)

Facebook: aprona